

MANUAL DE USUARIO



MP4 8BG CON **PODÓMETRO**

SY•788

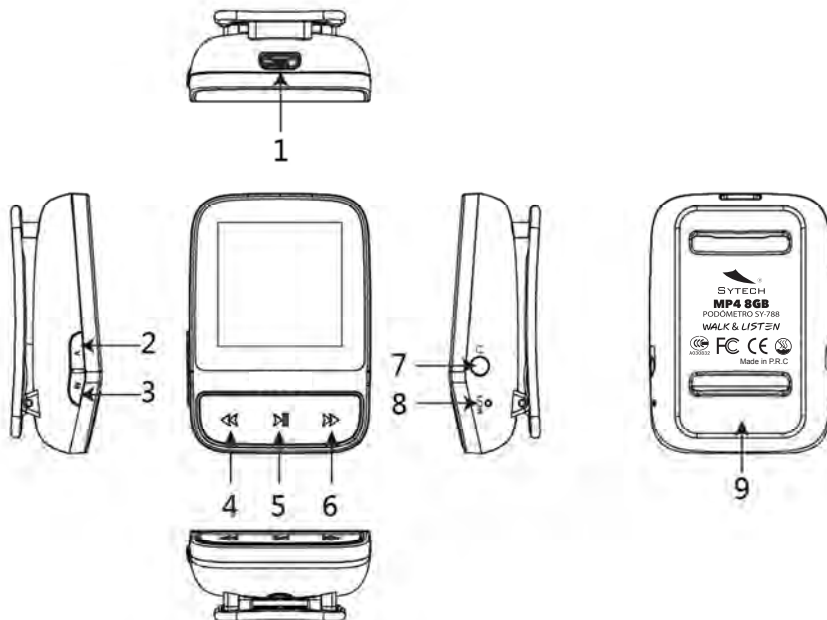
Bienvenidos

Bienvenidos a Sytech! Gracias por comprar el nuevo Reproductor MP4 SY-788. Por favor lea el manual de instrucciones atentamente y preste atención a las precauciones que se muestran a continuación. Guarde este manual de instrucciones en un lugar seguro para futuras consultas

1. Características

- Pantalla TFT de 1,44 pulgadas
- Reproduce formatos de audio: MP3, WAV, FLAC, APE
- Reproduce formato de vídeo: MPEG-4 (AMV)
- Radio FM
- Muestra la letra de las canciones de forma sincronizada
- Modos EQ múltiples y modos de repetición
- Formato de imagen: JPG
- Micrófono incorporado, grabación de larga duración.
- Libro electrónico en formato .txt
- Menú OSD multilingüe

2. El reproductor



1. Puerto USB
2. Volumen +/-
3. Menú/OK
4. Anterior/retroceso rápido
5. Encendido/apagado y reproducción/pausa
6. Siguiente/avance rápido
7. Puerto de auriculares
8. Micrófono/reinicio
9. Pinza deportiva

3. Instrucciones de uso

● Encendido/Apagado

Presione el botón ►|| para encender el reproductor;
Presione el botón ►|| para apagar el reproductor.

● Operaciones básicas

En el menú principal, presione ◀◀/▶▶ para seleccionar la opción, presione ►|| para acceder.
Presione el botón **Menú / OK** para mostrar la interfaz de la hora. Para acceder al menú principal presione y mantenga presionado el botón de **Menú / OK**.

3.1 Música



En el menú principal, presione ◀◀/▶▶ para seleccionar el menú Música, después presione ►|| para la reproducción.

Reproducir / Pausa: presione ►|| para reproducir o pausar la reproducción.

Anterior / posterior: presione ◀◀ o ▶▶ para ir a la canción anterior o posterior.

Retroceso rápido / avance rápido: presione ◀◀ o ▶▶ para retroceder o avanzar la canción rápidamente.

Volumen: Presione **V** para acceder al volumen, después presione ◀◀ o ▶▶ para ajustar el volumen.

Repetición A-B: presione ▶▶ para establecer el punto "A" de repetición, presione de nuevo ▶▶ para establecer el punto "B" de repetición. El reproductor repetirá el segmento. Presione **MENÚ / OK** por tercera vez para cancelar la repetición "A-B" y volver a la reproducción normal.

Mostrar letra de las canciones: Para mostrar las letras, el archivo de letras (ej. Abcde.lrc) debe llevar el mismo nombre que el archivo de música correspondiente (ej. Abcde.mp3) y ambos deben guardarse en la misma carpeta.

Establecer EQ: ir a **Configuración > Música** para establecer EQ. (consultar 3.8.1)

Establecer el modo Reproducción/Repetición: ir a **Configuración > Música** para establecer el modo Reproducción. (Consultar 3.8.1)

Nota: Reproduce formatos de audio: .mp3, .wma, .wav, .flac, .ape.

3.2 Vídeo



Presione ◀◀/▶▶ para seleccionar el menú Vídeo, presione a continuación ►|| para acceder a la lista de vídeos. Presione ◀◀/▶▶ para seleccionar el vídeo, presione el botón **Menú / OK** para volver a la interfaz principal.

Reproducir / Pausa: presione ►|| para reproducir o pausar la reproducción del vídeo.

Anterior / posterior: presione ◀◀ o ▶▶ para pasar al vídeo anterior o posterior.

Retroceso rápido / avance rápido: presione ◀◀ o ▶▶ para retroceder o avanzar el vídeo rápidamente.

Volumen: Presione **V** para acceder al volumen, después presione ◀◀ o ▶▶ para ajustar el volumen.

Lista de archivos de vídeo: en la interfaz de reproducción, presione el botón **Menú / OK** para obtener la lista de archivos / carpeta. Presione ◀◀/▶▶ para seleccionar el vídeo, presione el botón **Menú / OK** para reproducirlo.

Nota: Reproduce formatos de vídeo .armv. La resolución debe ser 128x128. Utilizar, por favor, la herramienta de conversión de vídeo incluida en el CD suministrado para convertir el vídeo al formato aceptado por este reproductor (ver punto 5).

3.3 Grabar



En el menú principal, presione ◀/▶ para seleccionar el menú **Grabar**, presione ▶|| para acceder a la interfaz de grabación.

Grabar / Pausa: presione ▶|| para grabar o pausar.

Parar: presione **Menú / OK** para guardar el archivo y volver a la interfaz principal, o presione el botón ▶|| para guardar el archivo y apagar el reproductor. El archivo de voz grabado se guarda en la carpeta VOICE (VOZ)

3.4 Voz



Presione ◀/▶ para seleccionar el menú **Voz**, a continuación presione ▶|| para acceder a la interfaz de grabación de voz.

Reproducir / Pausa: presione ▶|| para reproducir o pausar la grabación de voz.

Anterior / posterior: Presione ◀ o ▶ para ir a la grabación de voz anterior o posterior.

Retroceso rápido / avance rápido: presione ◀◀ o ▶▶ para retroceder o avanzar la grabación de voz rápidamente.

Volumen: Presione **V** para acceder al volumen, presione ◀◀ o ▶▶ para ajustar el volumen

3.5 Radio FM



En el menú principal, presione ◀/▶ para seleccionar el menú **Radio FM**, y después presione ▶|| para acceder a la radio FM.

Búsqueda manual: presione ◀/▶ para seleccionar la frecuencia, presione ◀/▶ para buscar automáticamente y que se detenga cuando encuentre un canal de radio.

Búsqueda automática: presione el botón **Menú / OK** para mostrar las opciones, presione ▶|| para seleccionar **Búsqueda automática**. Presione después **Menú / OK**. A continuación el reproductor buscará canales de radio y establecerá el listado de canales para Pre configurarlas una a una. Después de la búsqueda automática, se activará la primera cadena pre configurada. Presione ▶|| para desplazarse por los canales uno a uno.

Guardar canal: presione el botón **Menú / OK** para mostrar las opciones, presione ◀/▶ para seleccionar **Guardar**, presione después el botón **Menú / OK**.

Borrar canales: presione **Menú / OK** para mostrar las opciones, presione ◀/▶ para seleccionar **Borrar**, después presione el botón **Menú / OK**.

Volumen: Presione **V** para acceder al volumen, presione ◀◀ o ▶▶ para ajustar el volumen.

Nota: Se debe conectar el auricular para que actúe a modo de antena. De lo contrario el reproductor no recibirá señal de radio.

3.6 Podómetro



En el menú principal, presione ◀/▶ para seleccionar el menú **Podómetro**, a continuación presione para acceder a la interfaz del **Podómetro**.

Presione ◀/▶ para seleccionar el archivo, presione **Menú / OK** para acceder.

Carpeta local: presione el botón **Menú / OK** para seleccionar el archivo de música.

Podómetro: presione el botón **Menú / OK** para ir a la interfaz del podómetro.

Salir: salir de la interfaz del podómetro e ir a la interfaz principal.

3.7 Foto



En el menú principal, presione ◀/▶ para seleccionar el menú **Foto**, presione ▶ para acceder a la galería de imágenes. Presione ◀/▶ para seleccionar el archivo de imagen, presione ▶ para ver la imagen.

Anterior / posterior: presione ◀/▶ para mostrar le imagen anterior y posterior.

Navegación automática: Presione ◀/▶ y el reproductor mostrará las imágenes una a una automáticamente. (Ver la configuración de la Navegación automática en el punto 3.8.5)

Lista de archivos de fotografías: en la interfaz visionado de fotografías, presione ▶ para acceder a la galería/carpeta. Presione ◀/▶ para seleccionar el archivo de la fotografía, presione el botón ▶ para mostrarla.

3.8 Texto



En el menu principal, presione ◀/▶ para seleccionar el menú de **Texto**, presione ▶ a continuación para acceder a la lista de archivos de libro electrónico. Presione ◀/▶ para seleccionar el archivo de libro electrónico, presione ▶ para ver el texto.

Navegación manual: Presione ◀/▶ para navegar hacia arriba y hacia abajo página por página.

Navegación automática: Presione prolongadamente ◀/▶ para navegar página a página automáticamente. (Ver la configuración de la Navegación automática en el punto 3.8.3)

Guardar marcapáginas: presione ◀/▶ para seleccionar la opción de guardado, presione el botón **Menú / OK**, a continuación presione ◀/▶ para seleccionar añadir Marcapáginas.

Cargar marcapáginas: presione el botón **Menú / OK**, a continuación presione ◀/▶ para seleccionar el marcapáginas, presione el botón **Menú / OK** para cargarla.

Lista de archivos de texto: en la interfaz de navegación de texto, presione ▶ para acceder a la carpeta/lista de archivos. Presione ◀/▶ para seleccionar el archivo de texto, presione ▶ para navegar.

3.9 Juego



En la Interfaz principal, presione ◀◀/▶▶ para seleccionar el menú **Juego**, a continuación presione ▶▶ para acceder a la interfaz de juego.

Funciones de los botones:

▶▶: Reproducir o pausa

Menú/OK: Cambiar la dirección del cubo

◀◀/▶▶: Mover el cubo hacia la izquierda o hacia la derecha

3.10 Explorador



En la Interfaz principal, presione ◀◀/▶▶ para seleccionar el menú del explorador, presione a continuación ▶▶ para acceder al explorador.

Reproducir / Abrir archivo: Presione ◀◀/▶▶ para seleccionar el archivo/carpeta, presione el botón **Menú / OK** para abrirlo o reproducirlo. Si el reproductor no admite el archivo, no se reproducirá ni abrirá.

Borrar archivo: en la lista de archivos, presione ◀◀/▶▶ para seleccionar el archivo, a continuación presione el botón **V**, escuchará una señal, seleccionar **Sí** para eliminar el archivo o **No** para cancelar la eliminación.

3.11 Configuración



En la interfaz principal, presione ◀◀/▶▶ para seleccionar el menú **Configuración**, y a continuación presione ▶▶ para acceder a las opciones de configuración.

3.8.1 Música:

● Modo Repetir

Una vez: reproducir una pista sólo una vez.

Repetir una: repetir la pista actual una y otra vez.

Carpeta una vez: reproducir toda la música en la carpeta actual una vez.

Repetir Carpeta: repetir toda la música de la carpeta actual.

Todo una vez: reproducir toda la música en memoria una vez.

Repetir todo: repetir toda la música en memoria.

Introducción: reproducir los 10 primeros segundos de cada pista.

● Modo Reproducción

Orden: reproducir música en orden.

Aleatorio: reproducir las pistas en orden aleatorio.

● Seleccionar EQ

Normal, Rock, Pop, Clásica, Suave, Jazz o DBB

Menú / OK para acceder e ir hacia atrás.

3.8.2. Grabar:

- **Calidad de grabación**

Configurar la calidad de grabación normal o alta.

- **Volumen de grabación**

Configurar el nivel de volumen de grabación.

3.8.3 Texto:

- **Reproducción SW automática:**

Activar o desactivar página de texto automático.

- **Hora de reproducción automática:**

Establecer el segmento horario para la página de texto automático.

3.8.4 Radio FM:

- **SW estéreo**

Configurar activar o desactivar FM estéreo.

- **Región FM**

Configurar la región de recepción FM. Cuatro opciones: China, Europa, Japón, EE.UU.

3.8.5 Foto:

- **Reproducción SW automática:**

Activar o desactivar la reproducción automática de imágenes.

- **Hora de reproducción automática:**

Establecer el segmento horario para la reproducción automática de imágenes.

3.8.6 Pantalla:

- **Tiempo de luz de fondo**

Configurar la desconexión de la retroiluminación cuando la unidad esté en modo inactivo.

- **Contraste / Brillo**

Configurar el nivel de brillo de la pantalla.

- **Modo Retroiluminación**

Normal: la pantalla en semioscuridad cuando llegue el momento;

Ahorro de energía: pantalla oscurecida cuando llegue el momento;

3.8.7 Tiempo de apagado:

Configura el tiempo de apagado automático.

3.8.8 Idiomas:

Configurar el idioma del menú del reproductor.

3.8.9 Sistema:

- **Sobre el producto**

Ver la información del reproductor en versión *firmware*, fecha y estado de la memoria.

- **Actualizar**

Actualización del *firmware*. (Ver el punto 4)

- **Configuración de fábrica**

Configurar el sistema a su estado original.

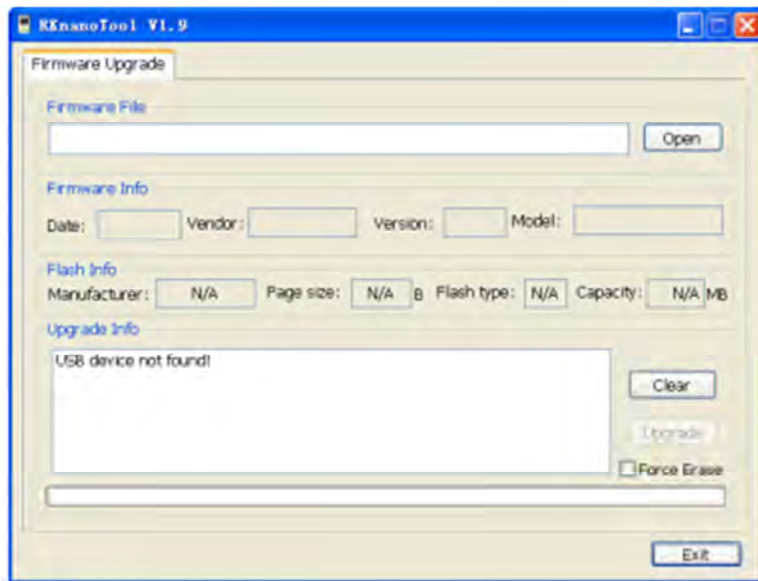
3.8.10 Salir: Salir de la configuración.

4. Actualización del *firmware*

Si el reproductor no funciona o lo hace de forma no habitual, busque la herramienta de actualización del *firmware* y actualice la versión. Éste es el procedimiento:

Advertencia antes de la actualización: a. No actualice el *firmware* si el reproductor funciona correctamente. b. Haga copia de los archivos en un lugar diferente de donde se alojarán los archivos de la actualización, pues se podrían perder los datos durante el proceso de actualización.

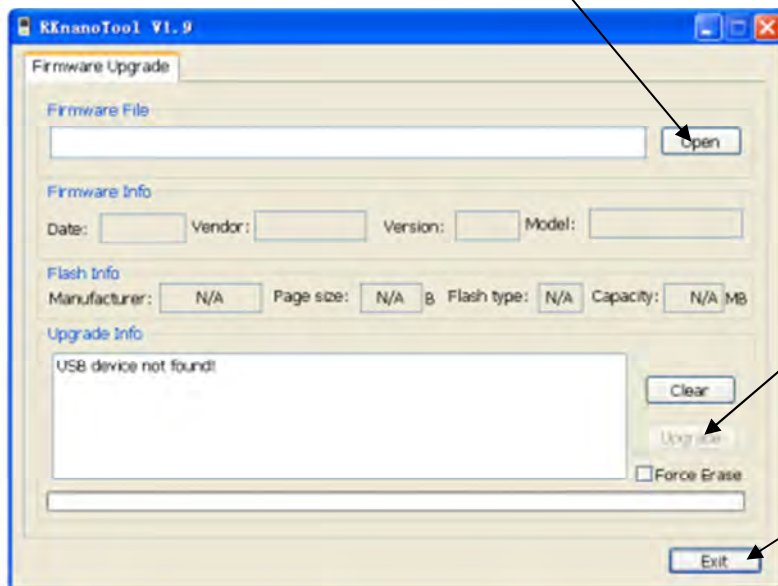
A. Encontrar el archivo del software Action Tool.exe en la carpeta de la Herramienta de Actualización del reproductor. A hacer clic aparecerá el siguiente cuadro de diálogo:



B. Configurar el reproductor en Settings>System>Upgrade, al hacer clic aparecerá una advertencia sobre la actualización del *firmware*; seleccionar Sí y después conectar el reproductor al ordenador utilizando el cable USB. (En caso de que el reproductor no se encienda, presione prolongadamente el botón **Menú/OK** y conectar el reproductor al ordenador utilizando el cable USB al mismo tiempo, hasta que el ordenador encuentre el controlador del reproductor). Cuando se establezca la conexión aparecerá el siguiente cuadro de diálogo “¡UsBoot se ha descargado correctamente!” y aparecerá la información flash. Seguir a continuación los siguientes pasos en el punto C. Sin embargo, si falla la conexión, aparecerá el siguiente cuadro de diálogo ¡Dispositivo USB no encontrado!", en tal caso se deberá volver a conectar el reproductor.

C. Tras la conexión correcta, proceder como se indica a continuación:

1) Seleccionar firmware. (El firmware estará disponible en la página Web de Sytech.



2) Clic para actualizar.

Hacer clic en “Exit” al terminar

D. Desconectar el reproductor del ordenador, reiniciar el reproductor. El reproductor debería funcionar correctamente.

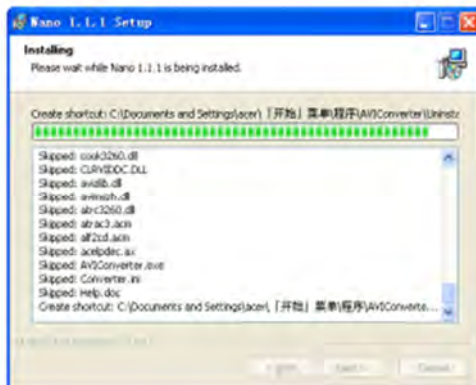
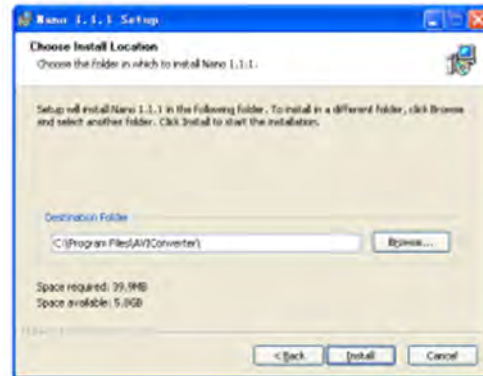
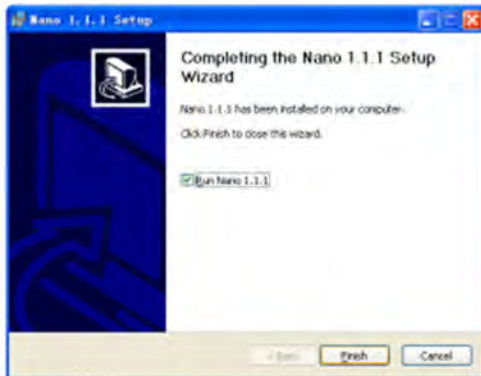
5. Convertir vídeo

El reproductor acepta vídeos en formato AMV con resolución 128x128. Utilice, por favor, el software del reproductor para convertir los vídeos a este formato. AMV Converter acepta muchos tipos de formatos de vídeo (AVI, RM, RMVB, MPG, MPG4, ASF, DAT, WMV, etc).

Importante: El software para convertir videos al formato compatible con su MP4, está disponible en la propia memoria del MP4. Conectar el MP4 a su PC y copiar el software en su PC. Después ejecutar el programa de conversor desde el PC.

5.1 Configuración de la herramienta AMV Converter

Hacer clic en Nano_Video_convert.exe en el reproductor; a continuación seguir los pasos de configuración de la herramienta AMV Converter en su ordenador.



- instalación de firmware de otro fabricante el producto automáticamente perderá la garantía y la reparación del mismo será a cargo del cliente (gastos de transporte, materiales y mano de obra)
5. El cambio o reparación del producto no prorroga el periodo de garantía inicial.
 6. Los accesorios de los productos tendrán una garantía de 6 meses (comprendiendo como accesorios todos los componentes incluidos en la caja original, fuentes de alimentación, mando, cables, etc...)
 7. El periodo de garantía de las baterías es de 6 meses. Las baterías son objeto de desgaste y su pérdida de capacidad por el uso regular no está cubierto por la garantía.

Cualquiera de las siguientes circunstancias anula la presente garantía: (Condiciones)

1. Rotura o manipulación del precinto de Garantía.
2. Material dañado, sin embalaje adecuado y/o daños de transporte.
3. El desgaste, muestras de una manipulación incorrecta, uso indebido, maltrato, golpes, caídas, suciedad, serán tratados como REPARACIÓN ordinaria bajo presupuesto.
4. Quedan excluidos de garantía los productos que vengan dañados por averías producidas por causas ajenas al aparato (fuego, agua, subida de tensión eléctrica, uso en condiciones extremas de temperatura y/o humedad etc...). En ningún caso Sytech será responsable de aquellos defectos que el producto pudiera tener debido a un uso inapropiado o a un defectuoso mantenimiento.
5. Los datos contenidos en los productos no están en ningún caso cubiertos por ninguna garantía ni será garantizada su integridad. Será responsabilidad del cliente realizar una copia de seguridad de los datos antes del envío del producto a nuestro servicio técnico. Sytech no cubre la incorrecta configuración o instalación de software/hardware, por parte del cliente.
6. Los gastos derivados por devoluciones no autorizadas irán por cuenta del cliente.
7. Cualquier incidencia detectada a la recepción de la mercancía debe ser notificada al Departamento Atención al cliente de Sytech. De acuerdo con el Artículo 366 del Código de Comercio, Sytech no admitirá reclamaciones sobre roturas, golpes o falta de bultos transcurridas 24 horas a partir de la entrega de la mercancía, por lo tanto no podrá ser cursada ninguna reclamación fuera de ese plazo.
8. La legislación sobre garantías establece algunas limitaciones. "La garantía no cubre componentes adicionales como las baterías, o elementos sujetos a mantenimiento debido a su uso, como el desgaste de cabezales u ópticas. "LOS ACCESORIOS TIENEN UNA GARANTIA DE 6 MESES". Para la adquisición de accesorios ya sea en garantía o no deberá dirigirse a:

atencionalcliente@sytech.es

NO SE ADMITIRAN DEVOLUCIONES DE NINGUN ACCESORIO.

Producto fuera de Garantía

1. Si el producto se encuentra fuera de garantía, (Consultar Condiciones), el departamento técnico de Sytech facilitara un presupuesto de la reparación por teléfono, fax o correo electrónico. Dicho presupuesto deberá ser aceptado y firmado para poder proceder a su reparación. El usuario deberá hacerse cargo del coste de la reparación así como los gastos de transporte tanto de ida como de vuelta.

Diagnostico

1. Si el producto se encuentra fuera de garantía y no es aceptado el presupuesto previo, se devengara un cargo en concepto de diagnóstico.
2. El presupuesto de reparación tiene una validez de 15 días.
3. las reparaciones fuera de las condiciones de garantía esta garantizadas para 90 días, siempre que se trate de la misma avería.
4. Todo producto (en garantía o no) remitido a este Servicio Técnico que no presente avería tras su revisión y diagnostico tendrá un cargo mínimo por el tiempo empleado en su revisión.
5. Los gastos de transporte de los artículos en garantía que no presenten avería serán abonados por el cliente.

- Dimensiones: 53.3x37.6x18.6mm (Alto / Ancho / Profundidad)
- Peso: 22 g

Declaración de Conformidad

Nombre del fabricante: Satyatrade S. L.
Dirección: Pol. Ind. La Raya. C/ Guadalquivir, 2.
Camarma de Esteruelas, 28816 Madrid
Tel: 902 430 967
Fax: 91 8864285
NIF: B83254763
País de fabricación: China
Descripción: Reproductor MP4
Sytech® SY-788 cumple las siguientes directivas:

Estándar CE: Directiva 2004/108/CE

Estándar ROHS: 2011/65/EC Restricción de sustancias peligrosas

Firmado: Ajeet Nebhwani Utamchandani
Único Administrador

