

# MANUAL DE USUARIO



**KIT AFEITADORA** CORPORAL

# SY•MG70

## Bienvenido

Gracias por comprar el nuevo Kit Afeitadora Corporal SY-MG70. Para beneficiarse al completo de este producto, por favor, lea estas instrucciones atentamente. Guarde estas instrucciones en un lugar seguro para futuras consultas.

## Advertencias importantes

- Antes de usar el aparato por primera vez compruebe si el voltaje se corresponde con el voltaje principal de su hogar.
- Sólo para uso doméstico. No lo utilice para fines industriales. No utilice el aparato para ningún otro fin que no haya sido descrito en el presente manual de instrucciones.
- No utilice el aparato en exteriores.
- Desenchufe siempre el aparato antes de limpiarlo o cuando no lo esté utilizando.
- Para evitar riesgos de descarga eléctrica e incendio, no sumerja el aparato en agua ni en ningún líquido. Sin embargo, si ocurriera, NO TOQUE el aparato, desenchúfelo inmediatamente y contacte con su centro de servicio más cercano.
- No use este producto en el cuarto de baño o cerca del agua.
- No sumerja la base de recarga ni el adaptador en el agua.
- No cargue la unidad cerca del agua.
- Este aparato no está diseñado para ser utilizado por personas (incluyendo niños) con capacidades físicas, sensoriales o mentales reducidas, o con falta de experiencia y conocimiento, a no ser que sean supervisados o que una persona responsable les haya enseñado el uso del aparato por su seguridad.
- Los niños deben estar vigilados, para asegurarse de que no juegan con el aparato.
- No deje el aparato encendido cuando no lo esté utilizando.
- No use accesorios que no hayan sido suministrados por el fabricante.
- No manipule el aparato cuando se produzca un malfuncionamiento, daño en el cable, fuga de la batería, daño en la base de carga o daño en el adaptador.
- No intente reparar, ajustar o reemplazar piezas del aparato. Compruebe y repare cualquier daño contactando con el Centro de Atención de Sytech.
- Mantenga el cable alejado de bordes cortantes y superficies calientes.
- No coloque o guarde el aparato en un lugar del que se pueda caer o tirar a la bañera o lavabo.
- No tire, retuerza o enrolle el cable de alimentación alrededor del aparato.
- No introduzca objetos en las aperturas del aparato.
- Antes de usarlo, asegúrese de que las cuchillas están bien ajustadas.
- No coloque el aparato sobre ninguna superficie mientras lo esté utilizando, podría causar algún daño o perjuicio.
- No utilice este aparato con un peine dañado o si le faltan dientes a las cuchillas, ya que se pueden producir lesiones. **NOTA: MANTENGA LAS CUCHILLAS LUBRICADAS**
- No utilice el aparato sobre piel infectada.
- No use este aparato sobre animales.
- El fabricante se reserva el derecho de introducir cambios menores en el diseño del producto sin notificación previa, a menos que estos cambios pudieran comprometer la seguridad, el rendimiento y las funciones del aparato.

### **Mientras carga el aparato:**

No cargue la unidad si la temperatura es inferior a 0°C o superior a 40°C.

No cargue el aparato a la luz directa del sol o cerca de cualquier otra superficie caliente.

El tiempo de carga estándar es de 8 horas. No sobrecargue el aparato para evitar dañar las baterías. Una vez que la unidad esté completamente cargada, retire el adaptador de la base

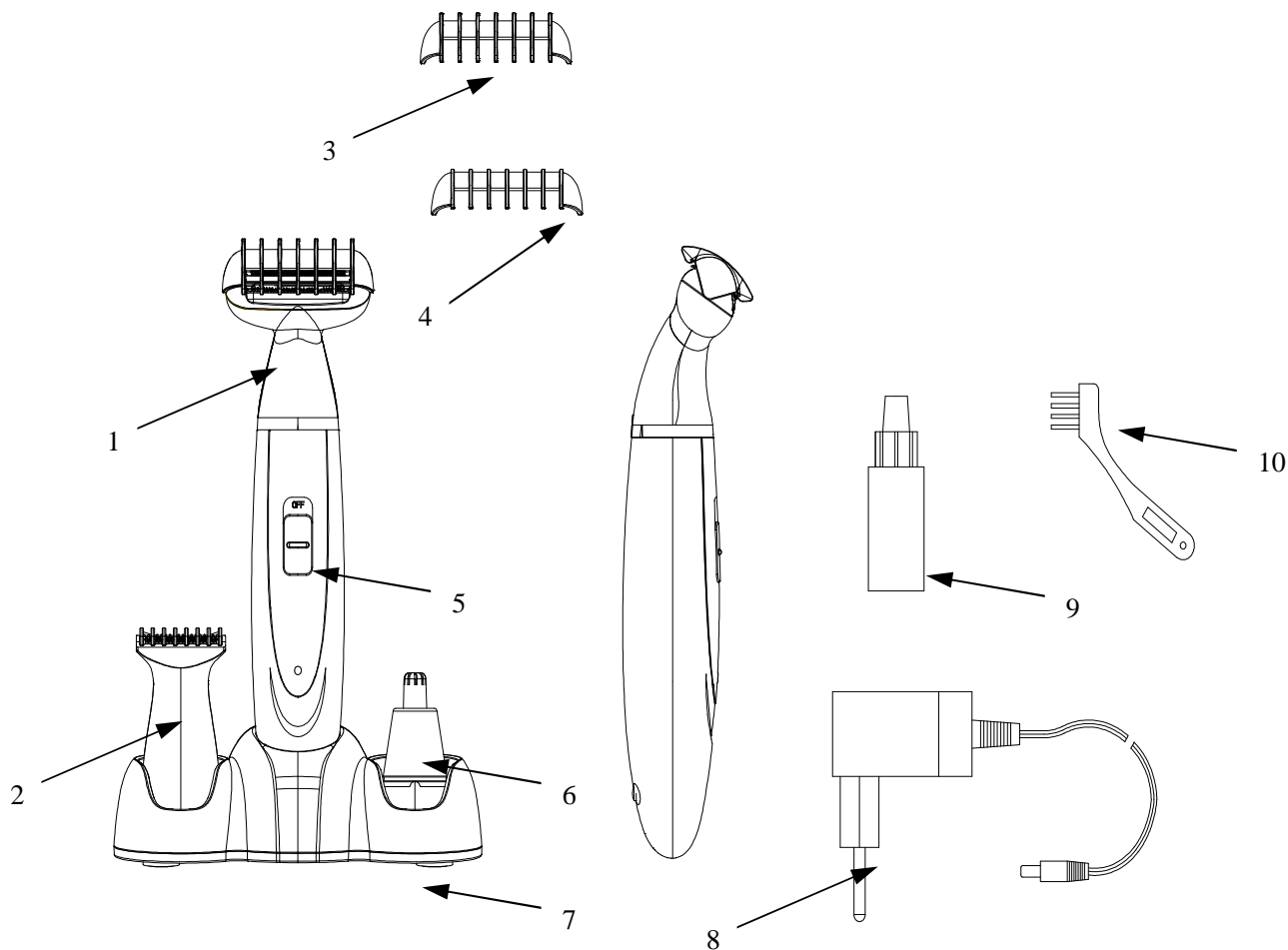
### **Precaución:**

- Limpie la carcasa únicamente con un paño ligeramente humedecido con agua o con una solución jabonosa suave.
- Nunca utilice una solución cáustica.
- Nunca sumerja el aparato en agua.
- Mantener alejado de los niños.



- El aparato puede calentarse durante la operación y/o carga, es normal.
- Cuando utilice el aparato, no tire ni sostenga el cable, podría causar daños al usuario.
- No toque las piezas móviles pues podrían producir daños.

### **Partes del SY-MG70**



- |                                  |                                |             |
|----------------------------------|--------------------------------|-------------|
| 1. Cabezal de afeitado           | 5. Interruptor                 | 9. Aceite   |
| 2. Cabezal de corte de precisión | 6. Cabezal de corte para nariz | 10. Cepillo |
| 3. Accesorio del peine de 4mm    | 7. Soporte                     |             |
| 4. Accesorio del peine de 2mm    | 8. Adaptador                   |             |

## Accesorio del cabezal de afeitado

### Uso:

1. Coloque el soporte sobre una superficie estable con el cargador conectado por la parte trasera y el interruptor conectado a la toma de la pared. Coloque la unidad sobre la base y deje que se cargue completamente. El tiempo de carga completa es de unas 8 horas. Cuando la cortadora esté totalmente cargada se puede utilizar de forma continuada durante 45 minutos. También puede utilizar la cortadora mientras se está cargando.

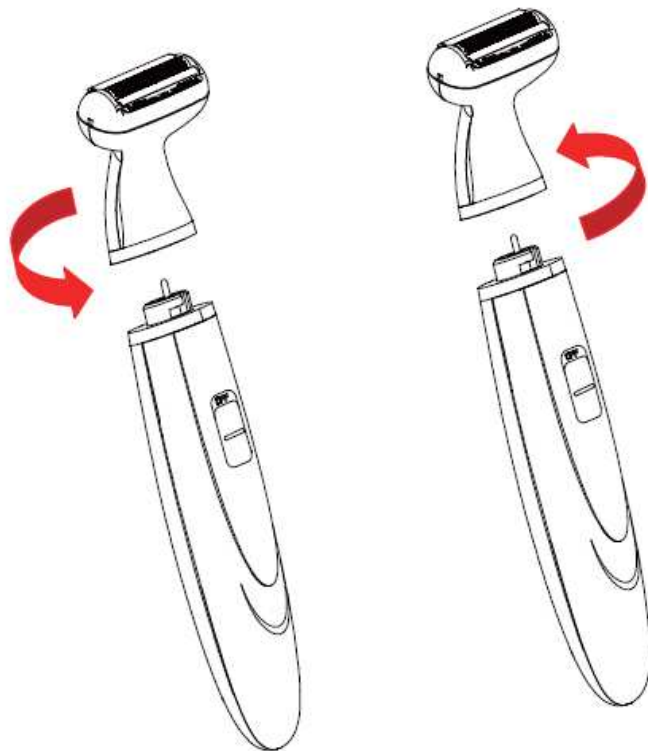
2. Presione el botón de encendido de On a Off y podrá utilizar la cortadora.

### Mantenimiento:

1. Asegúrese de que el cabezal del accesorio está bien alineado con la unidad. Gírelo en el sentido de las agujas del reloj y tire suavemente. Utilice el cepillo para limpiar el pelo que se haya acumulado. (Vea la siguiente imagen)

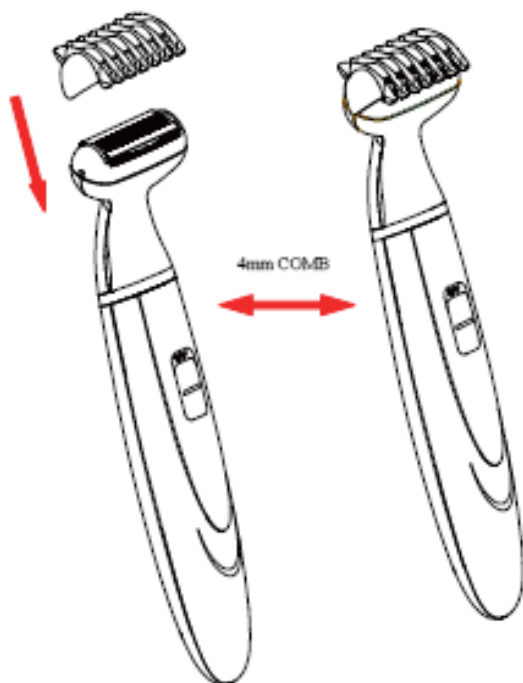
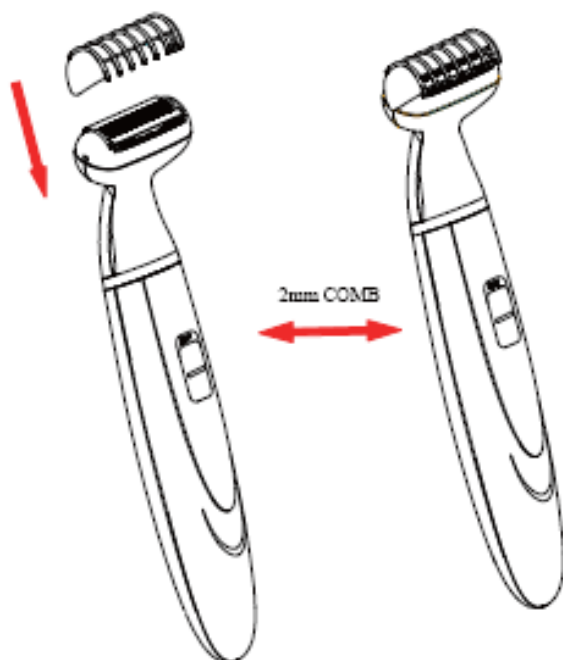
2. Los cabezales de los accesorios se deben limpiar después de cada uso y volver a instalarlos. Para ello, asegúrese de que el cabezal del accesorio está bien alineado con la unidad y gírelo en el sentido contrario al de las agujas del reloj para fijarlo.

Cuando cambie el cabezal de accesorio, introduzca de 2 a 3 gotas de aceite en las cuchillas para mantenerlas engrasadas en todo momento (consulte la imagen).



**Cómo utilizar los accesorios de peine:**

1. Coloque los peines sobre el cabezal de afeitado adecuadamente y presione ligeramente para fijarlos en su posición. Puede elegir entre dos accesorios de peine. 2 mm y 4mm. Vea la siguiente imagen.



## Cabezal de corte para nariz

### Uso:

Asegúrese de que el interruptor On/Off está colocado en la posición OFF antes de cargar. Coloque la cortadora sobre la base y conecte el adaptador para comenzar a cargar. Cuando se haya cargado completamente, puede pasar el interruptor a ON y comenzar a utilizarla.

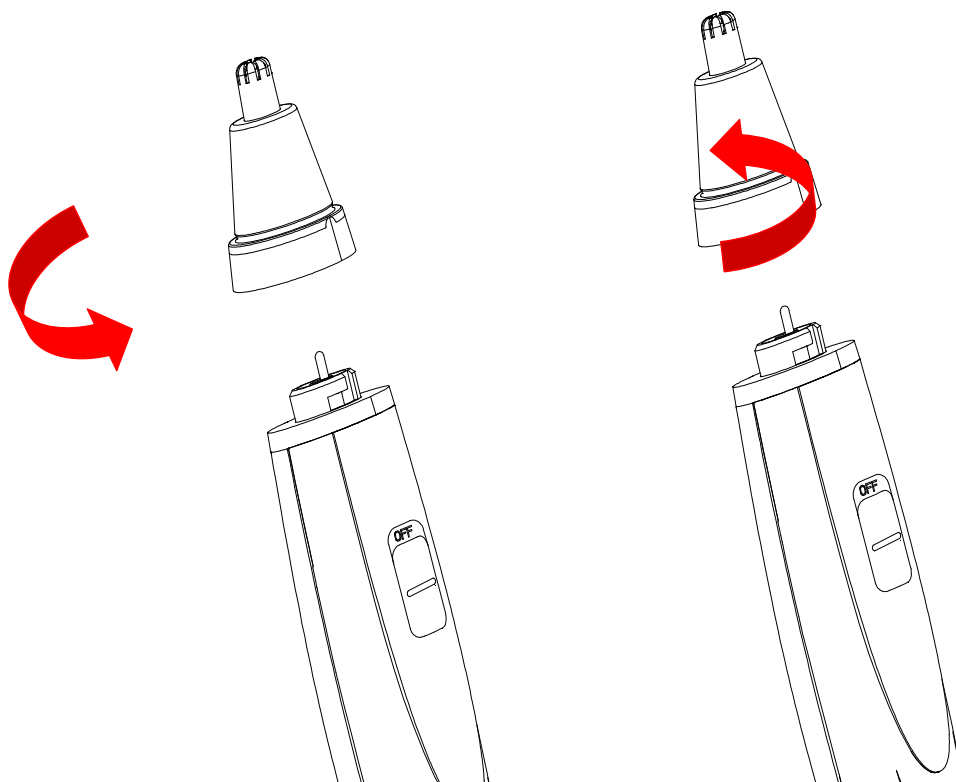
Introduzca cuidadosamente el cabezal de corte en la fosa nasal y gírelo lentamente.

### Mantenimiento:

1. Asegúrese de que el cabezal del accesorio está bien alineado con la unidad. Gírelo en el sentido de las agujas del reloj y tire suavemente. Utilice el cepillo para limpiar el pelo que se haya acumulado. (Vea la siguiente imagen)

2. Los cabezales de los accesorios se deben limpiar tras cada uso y volver a instalar. Para ello, asegúrese de que el cabezal del accesorio está bien alineado con la unidad y gírelo en el sentido contrario al de las agujas del reloj para fijarlo.

Cuando cambie el cabezal de accesorio, introduzca de 2 a 3 gotas de aceite en las cuchillas para mantenerlas engrasadas en todo momento (consulte la imagen).



**No introduzca el cabezal de corte demasiado dentro de la nariz. No introduzca más de 1/4 parte del cabezal de corte.**

## Cabezal de corte de precisión

### Uso:

Asegúrese de que el interruptor On/Off está colocado en la posición OFF antes de cargar. Coloque la cortadora sobre la base y conecte el adaptador para comenzar a cargar. Cuando se haya cargado completamente, puede pasar el interruptor a ON y comenzar a utilizarla.

Guíe el cabezal de corte de precisión cerca del nacimiento de su cabello y mueva la unidad arriba y abajo para cortar.

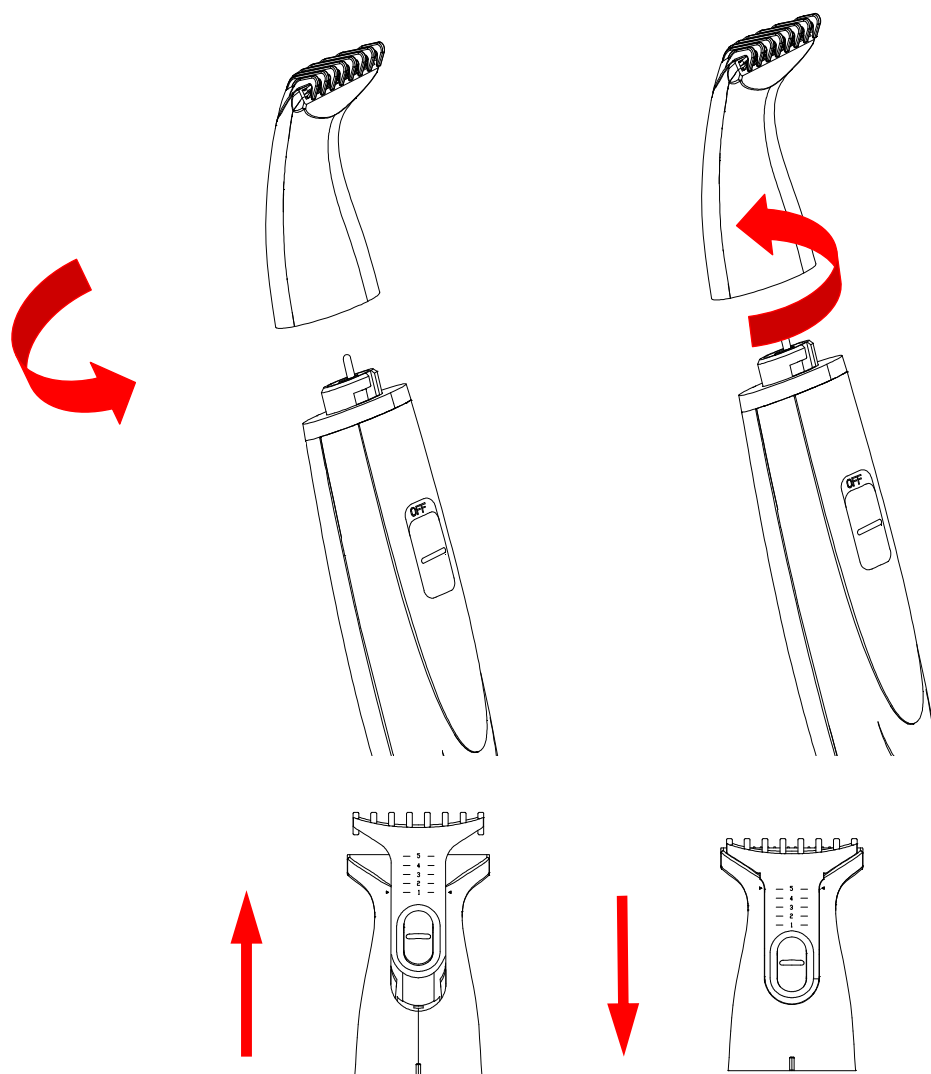
No ejerza demasiada fuerza sobre la unidad cuando la utilice ya que puede provocarse pequeños cortes.

### Mantenimiento:

1. Asegúrese de que el cabezal del accesorio está bien alineado con la unidad. Gírelo en el sentido de las agujas del reloj y tire suavemente. Utilice el cepillo para limpiar el pelo que se haya acumulado. (Vea la siguiente imagen)

2. Los cabezales de los accesorios se deben limpiar después de cada uso y volver a instalarlos. Para ello, asegúrese de que el cabezal del accesorio está bien alineado con la unidad y gírelo en el sentido contrario al de las agujas del reloj para fijarlo.

Cuando cambie el cabezal de accesorio, introduzca de 2 a 3 gotas de aceite en las cuchillas para mantenerlas engrasadas en todo momento (consulte la imagen).



## Después de Usar

Limpie la cortadora después de cada uso y manténgala apagada para mantenerla en perfecto estado.

## Especificaciones

- Kit Afeitadora Corporal
- Cuchilla Fija y Eléctrica de Acero Inoxidable
- Recargable
- Tiempo de carga: 8 horas
- Tiempo de funcionamiento: 45 mins
- Motor potente y silencioso
- 2 Peines incluidos y base de soporte incluidos
- Alimentación: 100-240V/50Hz, 3V 600mA
- Batería: 2xAA 600 mAh (NI-MH)
- Potencia: 6W
- Accesorios incluidos:
  - Botella de Aceite
  - Cepillo para limpiar
  - Adaptador

## Declaración de Conformidad

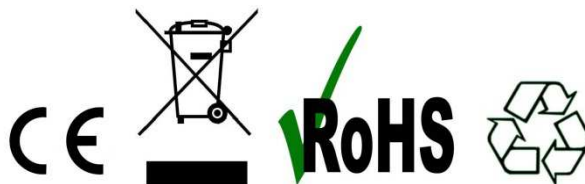
Nombre del fabricante: Satytrade S. L.  
Dirección: Pol. Ind. La Raya. C/ Guadalquivir, 2.  
Camarma de Esteruelas, 28816 Madrid  
Tel: 902 430 967  
Fax: 91 8864285  
NIF: B83254763  
País de fabricación: China  
Descripción: Kit Afeitadora Corporal  
Sytech® SY-MG70 cumple las siguientes directivas:

Estándar CE: Directiva 2004/108/CE

Estándar LVD: 2006/95/EC

Estándar ROHS: 2011/65/EC Restricción de sustancias peligrosas

Firmado: Ajeet Nebhwani Utamchandani  
Único Administrador





# Garantía

**S.A.T: Atención al Cliente:**

**Tel: 902430967**

**Fax: 918864285**

**Email: [atencionalcliente@sytech.es](mailto:atencionalcliente@sytech.es)**



## CERTIFICADO DE GARANTIA

**Modelo:** .....

**Nº Serie:** .....

**Fecha Venta:** .....



### Términos y condiciones de la Garantía

1. Este producto está garantizado por SYTECH sobre defectos de fabricación por un periodo de 24 meses desde la fecha de compra del producto.
2. En caso de avería o mal funcionamiento es necesario presentar el certificado de garantía sellado por el establecimiento que lo vendió, así como una descripción detallada de la avería que se haya producido en el equipo.
3. El usuario deberá enviar por correo electrónico, fax el ticket o factura de compra al departamento Servicio técnico de Sytech.
4. Las actualizaciones de firmware son válidas únicamente para el modelo indicado. En caso de instalación defectuosa, instalación de un firmware diferente al indicado para su producto o instalación de firmware de otro fabricante el producto automáticamente perderá la garantía y la reparación del mismo será a cargo del cliente (gastos de transporte, materiales y mano de obra)
5. El cambio o reparación del producto no prorroga el periodo de garantía inicial.
6. Los accesorios de los productos tendrán una garantía de 6 meses (comprendiendo como accesorios todos los componentes incluidos en la caja original, fuentes de alimentación, mando, cables, etc...)
7. El periodo de garantía de las baterías es de 6 meses. Las baterías son objeto de desgaste y su pérdida de capacidad por el uso regular no está cubierto por la garantía.

### Cualquiera de las siguientes circunstancias anula la presente garantía: (Condiciones)

1. Rotura o manipulación del precinto de Garantía.
2. Material dañado, sin embalaje adecuado y/o daños de transporte.
3. El desgaste, muestras de una manipulación incorrecta, uso indebido, maltrato, golpes, caídas, suciedad, serán tratados como REPARACIÓN ordinaria bajo presupuesto.
4. Quedan excluidos de garantía los productos que vengan dañados por averías producidas por causas ajenas al aparato (fuego, agua, subida de tensión eléctrica, uso en condiciones extremas de temperatura y/o humedad etc...). En ningún caso Sytech será responsable de aquellos defectos que el producto pudiera tener debido a un uso inapropiado o a un defectuoso mantenimiento.
5. Los datos contenidos en los productos no están en ningún caso cubiertos por ninguna garantía ni será garantizada su integridad. Será responsabilidad del cliente realizar una copia de seguridad de los datos antes del envío del producto a nuestro servicio técnico. Sytech no cubre la incorrecta configuración o instalación de software/hardware, por parte del cliente.
6. Los gastos derivados por devoluciones no autorizadas irán por cuenta del cliente.
7. Cualquier incidencia detectada a la recepción de la mercancía debe ser notificada al Departamento Atención al cliente de Sytech. De acuerdo con el Artículo 366 del Código de Comercio, Sytech no admitirá reclamaciones sobre roturas, golpes o falta de bultos

transcurridas 24 horas a partir de la entrega de la mercancía, por lo tanto no podrá ser cursada ninguna reclamación fuera de ese plazo.

8. La legislación sobre garantías establece algunas limitaciones. "La garantía no cubre componentes adicionales como las baterías, o elementos sujetos a mantenimiento debido a su uso, como el desgaste de cabezales u ópticas. "LOS ACCESORIOS TIENEN UNA GARANTIA DE 6 MESES". Para la adquisición de accesorios ya sea en garantía o no deberá dirigirse a: [atencionalcliente@sytech.es](mailto:atencionalcliente@sytech.es).

NO SE ADMITIRAN DEVOLUCIONES DE NINGUN ACCESORIO.

#### **Producto fuera de Garantía**

1. Si el producto se encuentra fuera de garantía, (Consultar Condiciones), el departamento técnico de Sytech facilitara un presupuesto de la reparación por teléfono, fax o correo electrónico. Dicho presupuesto deberá ser aceptado y firmado para poder proceder a su reparación. El usuario deberá hacerse cargo del coste de la reparación así como los gastos de transporte tanto de ida como de vuelta.

#### **Diagnostico**

1. Si el producto se encuentra fuera de garantía y no es aceptado el presupuesto previo, se devengara un cargo en concepto de diagnóstico.
2. El presupuesto de reparación tiene una validez de 15 días.
3. las reparaciones fuera de las condiciones de garantía esta garantizadas para 90 días, siempre que se trate de la misma avería.
4. Todo producto (en garantía o no) remitido a este Servicio Técnico que no presente avería tras su revisión y diagnostico tendrá un cargo mínimo por el tiempo empleado en su revisión.
5. Los gastos de transporte de los artículos en garantía que no presenten avería serán abonados por el cliente.